

Nagyboldogasszony Római Katolikus Általános Iskola



**A Nagyboldogasszony Római Katolikus Általános Iskola
Országos kompetencia mérésben 2021/2022. tanévben elért eredménye**

Tapolca, 2023. 06. 15.

A 2021-2022-as tanév során lebonyolított kompetencia mérések törvényi háttere:

12. § (1) A tanév során négy országos mérés lebonyolítására kerül sor:

a) az Nkt. 80. § (1) bekezdésében meghatározott, a tanulók szövegértési, matematikai és természettudományi kompetenciáit vizsgáló bemeneti mérés a 6., a 8. és a 10. évfolyamon a miniszteri rendelet 79. § (6) bekezdésének figyelembevételével, valamint kimeneti mérés a 6–11. évfolyamokon;

b) a miniszteri rendelet 135. §-a alapján a két tanítási nyelvű nevelést-oktatást folytató általános iskolában a bemeneti célnyelvi mérés a 6. és a 8. évfolyamon, valamint kimeneti célnyelvi mérés a 6–8. évfolyamon, amely a 6. és a 7. évfolyamon a Közös Európai Referenciakeret (a továbbiakban: KER) szerinti A2 szintű, a 8. évfolyamon a KER szerinti B1 szintű nyelvtudást méri;

c) a b) pontban foglalt iskolák célnyelvi mérésben részt vevő tanulóinak kivételével az angol vagy a német nyelvet első idegen nyelvként tanulók körében a bemeneti idegen nyelvi mérés a 6. és a 8. évfolyamon, valamint a kimeneti idegen nyelvi mérés a 6–8. évfolyamon, amely a 6. és a 7. évfolyamon a KER szerinti A1 szintű, a 8. évfolyamon a KER szerinti A2 szintű nyelvtudást méri;

d) kísérleti bemeneti és kimeneti mérés a 4–5. évfolyamon, amely a tanulók szövegértési és matematikai kompetenciáit vizsgáló tesztek bevezetését készíti elő.

SZÖVEGÉRTÉS

- A 4-11. évfolyamos tanulók szövegértési képességét vizsgálja. A tesztek a mindennapi
- életből vett szövegekben szereplő tények, összefüggések feltárását, problémák, helyzetek
- megoldását várják el a tanulóktól, elbeszéléseket, regényrészleteket, ismeretterjesztő
- szövegeket, újságcikkeket, hirdetéseket és szokványos táblázatokat tartalmaznak. A
- tanulóknak a különböző információhordozókhoz kapcsolódó kérdések megválaszolásakor a
- szövegek átfogó értelmezésén túl különböző műveleteket kell végrehajtaniuk. Ezek közé

- egészen egyszerű és komplex műveletek is tartoznak a konkrét információ visszakeresésétől az egyes szövegelemek funkciójának meghatározásán át a szöveg megformáltságára való reflektálásig.
- A tesztek főként feleletválasztós kérdésekből állnak, néhány feladatnál egy-egy számot
- kell begépelniük a tanulóknak. A tanulói teljesítmények értékelése központilag történik.

MATEMATIKA

- A 4-11. évfolyamos tanulók matematikai eszköztudását vizsgálja, azt, hogy mennyire képesek az iskolai oktatás során elsajátított matematikai ismereteiket valós helyzetekben,
- életszerű kontextusokban alkalmazni. A felmérés ugyan figyelembe veszi a matematika tanterveket, de nem csak azon ismeretek mozgósítását várja el, amelyeket éppen az adott
- évfolyamon kellett elsajátítani.
- A tesztek főként feleletválasztós kérdésekből állnak, néhány feladatnál egy-egy számot
- kell begépelniük a tanulóknak. A tanulói teljesítmények értékelése központilag történik.

TERMÉSZETTUDOMÁNY

- A 6-11. évfolyamos tanulók természettudományos műveltségét vizsgáló mérésben a természettudomány kérdéseivel, a műszaki, technikai problémákkal valóságos, vagy
- valószerűen megkonstruált kontextusban találkoznak a diákok. A kérdések megválaszolásához nem kizárólag és nem elsősorban az előzetes tudásukra van szükségük a diákoknak,
- hanem fel kell használniuk és fel kell dolgozniuk a feladatban szereplő információkat,
- adatokat, adatábrázolásokat is.
- A tesztek főként feleletválasztós kérdésekből állnak, néhány feladatnál egy-egy számot
- kell begépelniük a tanulóknak. A tanulói teljesítmények értékelése központilag történik.

IDEGEN NYELVI MÉRÉS

- Az idegen nyelvi mérés a 6-8. évfolyamos tanulók angol és német nyelvtudását vizsgálja.
- A mérésben az angolt vagy németet első idegen nyelvként tanuló diákok vesznek részt.
- A
- mérés azt vizsgálja, hogy a tanulók elérik-e a tantervi követelményekben az egyes

- évfolyamok számára előírt Közös Európai Referenciakeret (KER) szerinti szinteket (6. és 7.
- évfolyam A1, 8. évfolyam: A2). Az idegen nyelvi mérés mindkét évfolyamon három
- készséget érint, a mérés egyik része az olvasott szöveg értését és a szövegalkotást, a
- másik része a hallott szöveg értését vizsgáló feladatokból áll.
- A tesztek főként feleletválasztós kérdésekből állnak, néhány feladatnál egy-egy számot
- kell begépelniük a tanulóknak. A tanulói teljesítmények értékelése központilag történik.

Összefoglalás:

Összefoglalás

A feladatellátási hely létszámadatai

Mérési terület	Évfolyam	Képzési forma	Tanulók száma			
			Összesen	A jelentésben szereplők	Jelentésben szereplők és van CSH-indexük*	A 2020. évi eredménnyel is rendelkezők
Matematika	6.	Általános iskola	20	17	3	-
Matematika	8.	Általános iskola	20	17	1	0
Szövegértés	6.	Általános iskola	20	17	3	-
Szövegértés	8.	Általános iskola	20	17	1	0
Természettudomány	6.	Általános iskola	20	17	3	-
Természettudomány	8.	Általános iskola	20	17	1	0
Angol idegen nyelv	6.	Általános iskola	12	11	3	-
Angol idegen nyelv	8.	Általános iskola	9	7	1	0
Német idegen nyelv	6.	Általános iskola	7	6	0	-
Német idegen nyelv	8.	Általános iskola	10	10	0	0

Piros szín jelzi, ha valamely évfolyamon és képzési formában a feladatellátási hely CSH-indexe vagy a 2020. évi eredmények alapján a várható eredmény nem becsülhető megbízhatóan.

*Azok a tanulók szerepelnek a létszámban, akik alapján a feladatellátási hely átlagos CSH-indexe számolható és az adott mérési terület jelentésében szerepelnek. Az egyes mérési területeken a CSH-indexszel rendelkezők száma eltérhet.

Hatodik évfolyamban 3 db SNI tanuló, nyolcadik osztályban 1 tanuló eredményét nem számították az osztály eredményéhez.

Átlageredmények

Mérési terület	Évfolyam	Képzési forma	Átlageredmény (megbízhatósági tartomány)					
			A feladatellátási helyen	Országos	Az első viszonyítási csoport		A második viszonyítási csoport	
					Neve	Eredménye	Neve	Eredménye
Matematika	6.	Ált. isk.	1517 (1459;1567)	☹️ 1493 (1492;1494)	Városi ált. isk.	☹️ 1469 (1467;1471)	Közepes városi ált. isk.	☹️ 1481 (1479;1484)
Matematika	8.	Ált. isk.	1572 (1467;1677)	☹️ 1602 (1601;1603)	Városi ált. isk.	☹️ 1572 (1570;1573)	Közepes városi ált. isk.	☹️ 1584 (1582;1587)
Szövegértés	6.	Ált. isk.	1658 (1609;1706)	😊 1475 (1474;1476)	Városi ált. isk.	😊 1455 (1453;1457)	Közepes városi ált. isk.	😊 1468 (1466;1471)
Szövegértés	8.	Ált. isk.	1607 (1540;1673)	😊 1535 (1534;1536)	Városi ált. isk.	😊 1507 (1505;1509)	Közepes városi ált. isk.	😊 1520 (1517;1523)
Természet-tudomány	6.	Ált. isk.	1562 (1494;1627)	☹️ 1500 (1499;1501)	Városi ált. isk.	😊 1475 (1473;1477)	Közepes városi ált. isk.	😊 1488 (1486;1491)
Természet-tudomány	8.	Ált. isk.	1600 (1497;1703)	☹️ 1587 (1585;1588)	Városi ált. isk.	☹️ 1555 (1553;1557)	Közepes városi ált. isk.	☹️ 1569 (1566;1571)
Angol idegen nyelv	6.	Ált. isk.	1553 (1454;1624)	☹️ 1500 (1499;1502)	Városi ált. isk.	☹️ 1479 (1477;1481)	Közepes városi ált. isk.	☹️ 1490 (1487;1492)
Angol idegen nyelv	8.	Ált. isk.	1606 (1410;1725)	☹️ 1617 (1616;1618)	Városi ált. isk.	☹️ 1582 (1579;1585)	Közepes városi ált. isk.	☹️ 1599 (1595;1602)
Német idegen nyelv	6.	Ált. isk.	1576 (1512;1660)	😊 1500 (1498;1502)	Városi ált. isk.	😊 1486 (1483;1490)	Közepes városi ált. isk.	☹️ 1506 (1501;1512)
Német idegen nyelv	8.	Ált. isk.	1632 (1539;1759)	☹️ 1587 (1584;1589)	Városi ált. isk.	☹️ 1555 (1550;1559)	Közepes városi ált. isk.	☹️ 1575 (1567;1580)



A feladatellátási hely eredményénél szignifikánsan alacsonyabb az adott érték



A feladatellátási hely eredménye nem különbözik szignifikánsan az adott értéktől



A feladatellátási hely eredményénél szignifikánsan magasabb az adott érték

- A matematika: 6. és a 8. évfolyamon szignifikánsan nem tér el az országosan mért eredményektől.
- A szövegértés: mindkét mért évfolyamon szignifikánsan jobb eredményt ért el, mint az országos átlag
- A természettudományok: a két évfolyamon mért adatok nem különböznek az országosan mért adatoktól.
- Az idegennyelv angol: a két évfolyamon mért adatok nem különböznek az országosan mért adatoktól
- Az idegennyelv német: 6. évfolyamon szignifikánsan jobb eredményt ért el, mint az országos átlag. Viszont a nyolcadik évfolyam adatai nem térnek el az országos átlagtól.

A feladatellátási hely eredménye az eddigi kompetenciamérésekben

Mérési terület	Évf.	Képzési forma	Átlageredmény (megbízhatósági tartomány)			
			OKM2022	OKM2021	OKM2019	OKM2018
Matematika	6.	Ált. isk.	1517 (1459;1567)	☹️ 1440 (1384;1481)	☹️ 1509 (1431;1584)	☹️ 1634 (1586;1688)
Matematika	8.	Ált. isk.	1572 (1467;1677)	☹️ 1771 (1687;1851)	☹️ 1751 (1696;1801)	☹️ 1698 (1618;1774)
Szövegértés	6.	Ált. isk.	1658 (1609;1706)	😊 1459 (1375;1532)	☹️ 1638 (1549;1747)	☹️ 1590 (1489;1665)
Szövegértés	8.	Ált. isk.	1607 (1540;1673)	☹️ 1729 (1670;1790)	☹️ 1687 (1645;1732)	☹️ 1641 (1560;1717)
Természet-tudomány	6.	Ált. isk.	1562 (1494;1627)			
Természet-tudomány	8.	Ált. isk.	1600 (1497;1703)			
Angol idegen nyelv	6.	Ált. isk.	1553 (1454;1624)			
Angol idegen nyelv	8.	Ált. isk.	1606 (1410;1725)			
Német idegen nyelv	6.	Ált. isk.	1576 (1512;1660)			
Német idegen nyelv	8.	Ált. isk.	1632 (1539;1759)			

- 😊 A feladatellátási hely 2022. évi eredménye az adott év eredményénél szignifikánsan magasabb
- ☹️ A feladatellátási hely 2022. évi eredménye nem különbözik szignifikánsan az adott év eredményétől
- ☹️ A feladatellátási hely 2022. évi eredménye az adott év eredményénél szignifikánsan gyengébb

Ebben a tanévben az iskolánkban új mérési területként jelent meg a természettudományi és az idegennyelvi mérés.

Az átlageredmények 6. évfolyamon:

- szövegértés: szignifikánsan növekedett az országos eredményekhez képest
- matematika: a mérés eredménye szignifikánsan nem különbözik az országos eredményekhez képest.
- természettudományok: ehhez a mérési területhez nincs előzetes eredmény, mivel új mérési területként jelent meg a tanévben

Az átlageredmények 8. évfolyamon:

- szövegértés: szignifikánsan gyengébb az országos eredményekhez képest
- matematika: szignifikánsan gyengébb az országos eredményekhez képest
- természettudományok: ehhez a mérési területhez nincs előzetes eredmény, mivel új mérési területként jelent meg a tanévben

Az alapszintet el nem érő tanulók aránya

Mérési terület	Évfolyam	Képzési forma	Alapszint	Az alapszint alatt teljesítő tanulók aránya (%)		
				A feladatellátási helyen	Országosan	A megfelelő képzési típusban/település-típusban
Matematika	6.	Ált. isk.	3. képességi szint	23,5	38,4	43,0
Matematika	8.	Ált. isk.	4. képességi szint	47,1	43,4	49,6
Szövegértés	6.	Ált. isk.	3. képességi szint	0	26,2	29,1
Szövegértés	8.	Ált. isk.	4. képességi szint	23,5	41,0	46,4
Természettudomány	6.	Ált. isk.	3. képességi szint	5,9	32,2	36,4
Természettudomány	8.	Ált. isk.	4. képességi szint	47,1	43,1	48,9
Angol idegen nyelv	6.	Ált. isk.	A1 képességi szint	9,1	33,2	36,8
Angol idegen nyelv	8.	Ált. isk.	A2 képességi szint	28,6	40,6	46,7
Német idegen nyelv	6.	Ált. isk.	A1 képességi szint	33,3	56,7	60,0
Német idegen nyelv	8.	Ált. isk.	A2 képességi szint	90,0	74,0	78,8

A minimumszintet el nem érő tanulók aránya*

Mérési terület	Évfolyam	Képzési forma	Minimumszint	A minimumszint alatt teljesítő tanulók aránya (%)		
				A feladatellátási helyen	Országosan	A megfelelő képzési típusban/település-típusban
Matematika	6.	Ált. isk.	2. képességi szint	5,9	15,5	17,9
Matematika	8.	Ált. isk.	3. képességi szint	47,1	20,3	23,9
Szövegértés	6.	Ált. isk.	2. képességi szint	0	8,5	9,6
Szövegértés	8.	Ált. isk.	3. képességi szint	0	17,7	20,5

* Ez az arányszám a figyelembe vehető és nem a jelentésben szereplő tanulók létszámára vonatkozik. A 20/2012. (VIII. 31.) EMMI rendelet 80. §-a alapján vizsgált minimumszint matematika és szövegértés területen 6. évfolyamon a 2. képességi szint, 8. és 10. évfolyam a 3. képességi szint.

Összesítve:

Matematika:

6. évfolyamon – az iskolánkban a tanulók 23.5%-a nem érte el az alapszintet.

8. évfolyamon – az iskolánkban a tanulók 47.1%-a nem érte el az alapszintet

Szövegértés:

6. évfolyam – az iskolánkban minden tanuló elérte az alapszintet

8. évfolyam – az iskolánkban a tanulók 23.5%-a nem érte el az alapszintet

Természettudomány:

6. évfolyam – az iskolánkban a tanulók 5.9%-a nem érte el az alapszintet

8. évfolyam – az iskolánkban a tanulók 47.1%-a nem érte el az alapszintet

Idegen nyelv – ANGOL:

6. évfolyam – az iskolánkban a tanulók 9.1%-a nem érte el az A1-es alapszintet

8. évfolyam – az iskolánkban a tanulók 28.6%-a nem érte el az A2-es alapszintet

Idegen nyelv – NÉMET

6. évfolyam – az iskolánkban a tanulók 33.3%-a nem érte el az A1-es alapszintet

8. évfolyam – az iskolánkban a tanulók 90%-a nem érte el az A2-es alapszintet

6. évfolyam

Matematika

A feladatellátási hely létszámadatai általános iskola képzési formában 6. évfolyamon

Csoport neve*	Tanulók száma						
	Összesen	SNI	Mentesült**	BTMN	HHH	Figyelembe vehető***	Jelentésben szereplő
A	20	3	0	0	0	17	17
Összesen	20	3	0	0	0	17	17

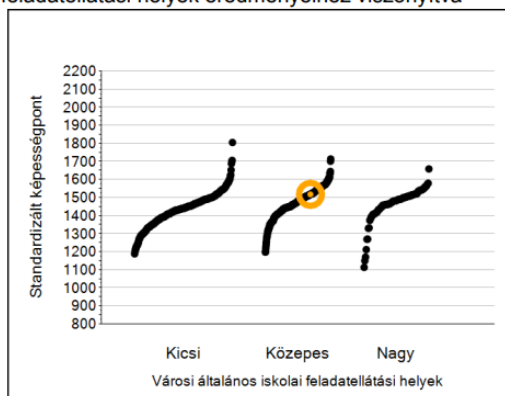
* A matematika, szövegértés és természettudomány mérési területeken a csoport a tanuló osztályát jelöli. A nyelvi mérések esetén csoport alatt azokat a tanulókat értjük, akik az adott nyelvet ugyanazon a feladatellátási helyen, évfolyamon és képzési formában tanulják, valamint ugyanabban a mérési típusban (célnyelvi vagy idegen nyelvi) vettek részt.

** A mentesség a matematika, a szövegértés és a természettudomány mérésekre megegyezik. Ezekben a területeken a tanuló csak a teljes mérésen mentesülhet. A nyelvi méréseken a tanulók mentesülhetnek az egész mérés vagy csupán a mérés egy része alól, illetve vannak, akik rövidített tesztet töltenek ki. Ugyanazon tanulóra a mentesség eltérhet a nyelvi és a másik három mérési területen.

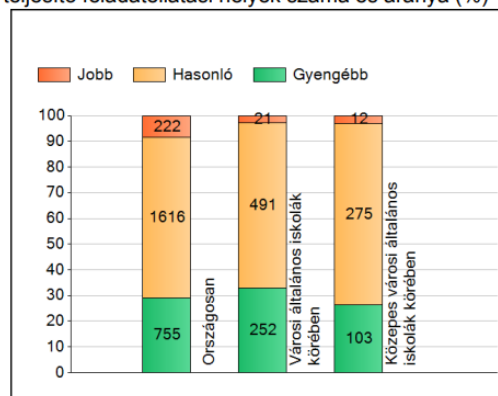
*** Figyelembe vehetők azok a tanulók, akiknek, amennyiben nem hiányoztak, eredményei szerepelnek a jelentésben. Ezek azok a tanulók, akik nem mentesültek a felmérés megírása alól és nem küzdenek egyéb pszichés fejlődési zavar tartós és súlyos rendellenességével.

Az intézményben 6. évfolyamon 3 SNI-s tanuló van, ezért 17 adatot lehet figyelembe venni a kompetencia mérés során.

Az Önök eredményei a városi általános iskolai feladatellátási helyek eredményeihez viszonyítva



A szignifikánsan jobban, hasonlóan, illetve gyengébben teljesítő feladatellátási helyek száma és aránya (%)



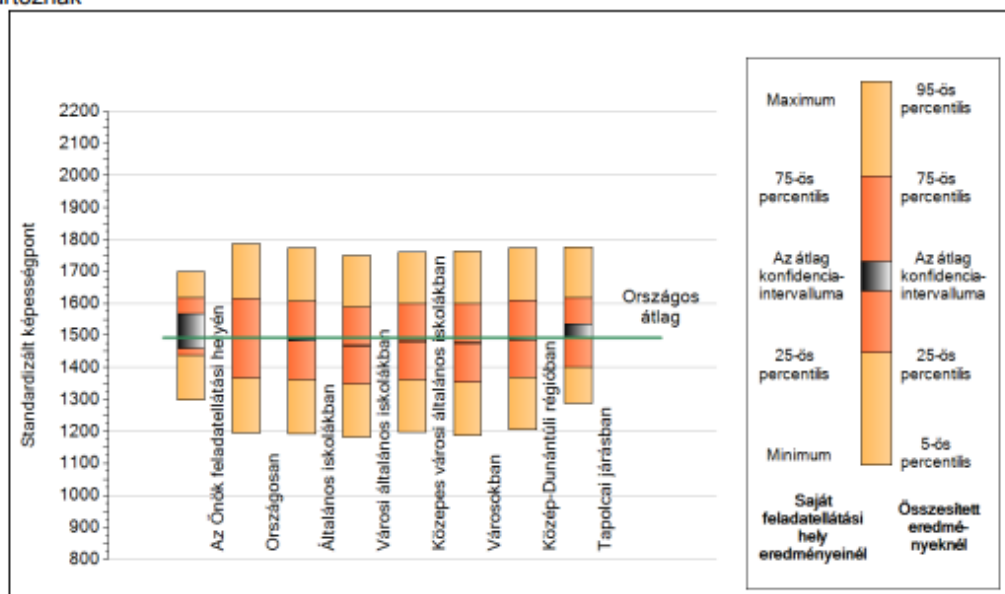
Matematikából a 6. évfolyamon közepesen teljesítettek a gyerekek országos viszonylatban.

A tanulók átlageredménye és az átlag megbízhatósági tartománya (konfidencia-intervalluma)

Az Önök feladatellátási helyén	1517 (1459;1567)		
Országosan	1493 (1492;1494)		
Általános iskolákban	1485 (1484;1486)		
Községi általános iskolákban	1448 (1446;1450)		
Városi általános iskolákban	1469 (1467;1471)		
Megyeszékhelyi általános iskolákban	1517 (1515;1520)	Kis városi általános iskolákban	1441 (1437;1444)
Budapesti általános iskolákban	1541 (1538;1544)	Közepesen városi általános iskolákban	1481 (1479;1484)
8 évfolyamos gimnáziumokban	1653 (1649;1657)	Nagy városi általános iskolákban	1483 (1479;1488)

Az iskolánkban mért eredmény országos viszonylatban is erősnek mondható, a megyeszékhelyi adatokkal párhuzamos eredmények születtek. Egyedül a Budapesti és a 8 évfolyamos gimnáziumokban mért eredmények magasabbak.

A tanulók képességeloszlása az Önök feladatellátási helyén és azokban a részpopulációkban, amelyekbe Önök is tartoznak

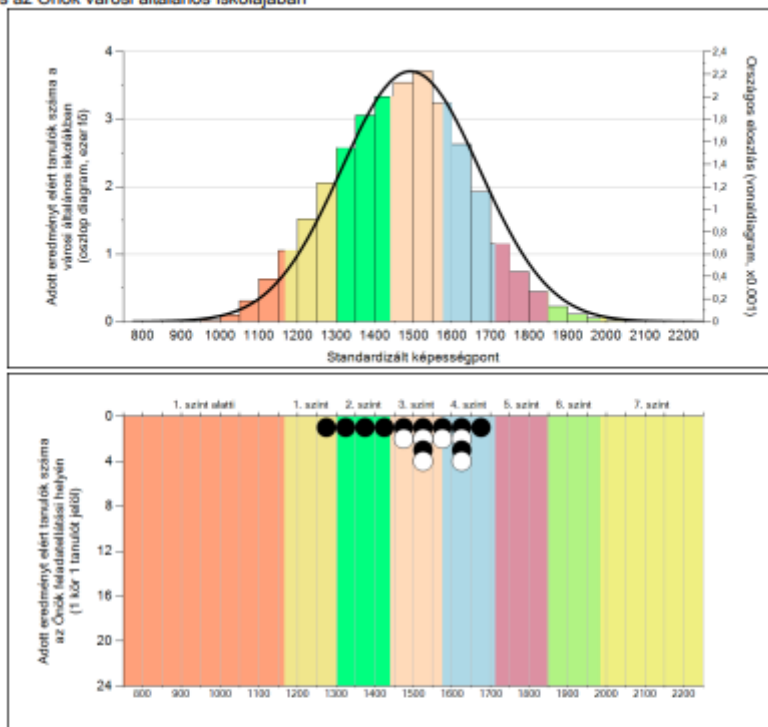


A tanulók képességeloszlása az egyes részpopulációkban

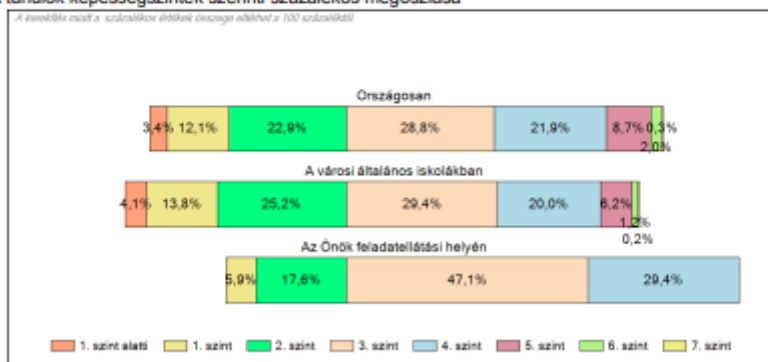
	Min. / 5-ös perc.	25-ös perc.	Átlag (konf. int.)	75-ös perc.	Max. / 95-ös perc.
Az Önök feladatellátási helyén	1296	1439	1517 (1459;1567)	1618	1699
Országosan	1195	1367	1493 (1492;1494)	1616	1787
Általános iskolákban	1192	1361	1485 (1484;1486)	1606	1774
Városi általános iskolákban	1182	1348	1469 (1467;1471)	1589	1749
Közepes városi általános iskolákban	1198	1362	1481 (1479;1484)	1599	1761
Városokban	1186	1354	1477 (1475;1479)	1598	1764
Közép-Dunántúli régióban	1205	1368	1490 (1487;1493)	1609	1774
Tapolcai járásban	1288	1402	1512 (1490;1535)	1617	1777

A grafikonról leolvasható, hogy a 6. osztályosok átlag konfidencia – intervalluma matematikából magasabb az országos átlagnál és a többi viszonyítási csoporthoz képest több tanuló található ebben a csoportban.

Az országos eloszlás, valamint a tanulók eredményei a városi általános iskolákban és az Önök városi általános iskolájában



A tanulók képességszintek szerinti százalékos megoszlása



Az első és a második ábráról leolvasható, hogy az osztály 47%-a közepes szinten teljesített, 29%-a pedig magasabb eredményeket produkált, az osztályból mindössze csak 5,9%-a teljesített a legalacsonyabb szinten.

Szövegértés

A feladatellátási hely létszámadatai általános iskola képzési formában 6. évfolyamon

Csoport neve*	Tanulók száma						
	Összesen	SNI	Mentesült**	BTMN	HHH	Figyelembe vehető***	Jelentésben szereplő
A	20	3	0	0	0	17	17
Összesen	20	3	0	0	0	17	17

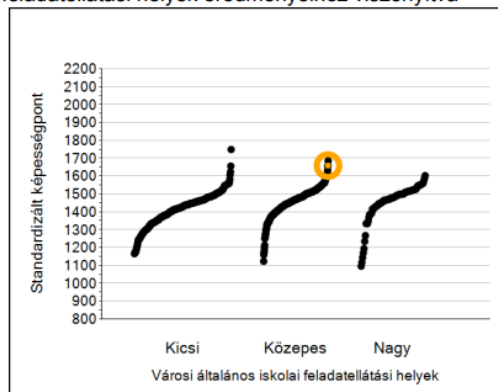
* A matematika, szövegértés és természettudomány mérési területeken a csoport a tanuló osztályát jelöli. A nyelvi mérések esetén csoport alatt azokat a tanulókat értjük, akik az adott nyelvet ugyanazon a feladatellátási helyen, évfolyamon és képzési formában tanulják, valamint ugyanabban a mérési típusban (célnyelvi vagy idegen nyelvi) vettek részt.

** A mentesség a matematika, a szövegértés és a természettudomány mérésekre megegyezik. Ezekon a területeken a tanuló csak a teljes mérésen mentesülhet. A nyelvi méréseken a tanulók mentesülhetnek az egész mérés vagy csupán a mérés egy része alól, illetve vannak, akik rövidített tesztet töltenek ki. Ugyanazon tanulóra a mentesség eltérhet a nyelvi és a másik három mérési területen.

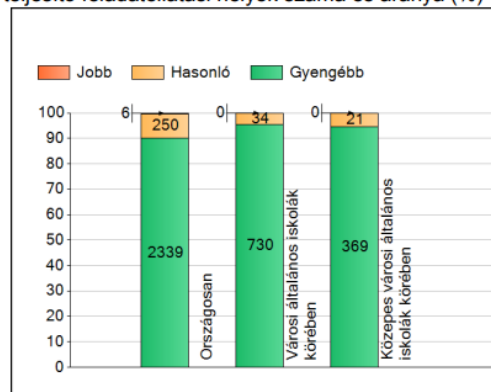
*** Figyelembe vehetők azok a tanulók, akiknek, amennyiben nem hiányoztak, eredményei szerepelnek a jelentésben. Ezek azok a tanulók, akik nem mentesültek a felmérés megírása alól és nem küzdenek egyéb pszichés fejlődési zavar tartós és súlyos rendellenességével.

Az intézményben 6. évfolyamon 3 SNI-s tanuló van, ezért 17 adatot lehet figyelembe venni a kompetencia mérés során.

Az Önök eredményei a városi általános iskolai feladatellátási helyek eredményeihez viszonyítva



A szignifikánsan jobban, hasonlóan, illetve gyengébben teljesítő feladatellátási helyek száma és aránya (%)

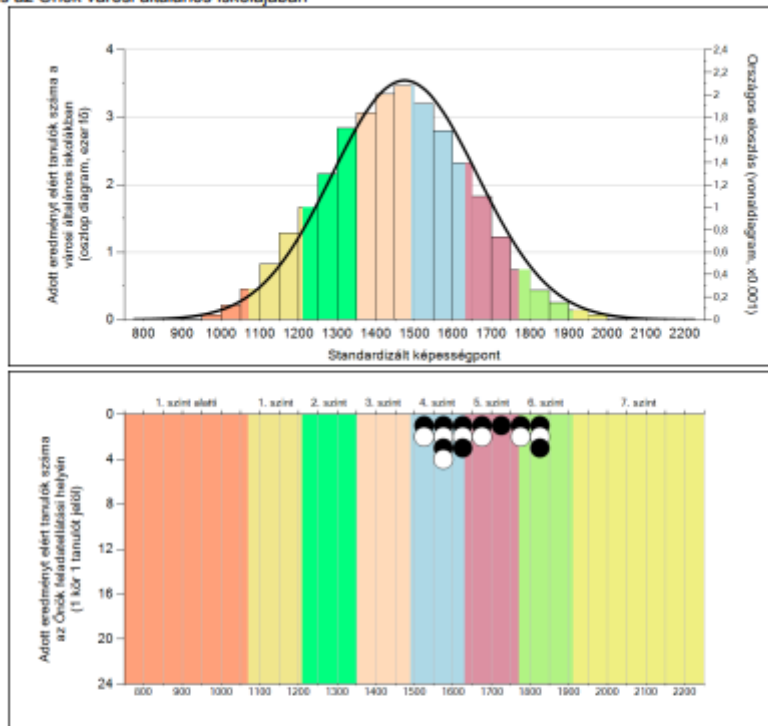


A tanulók átlageredménye és az átlag megbízhatósági tartománya (konfidencia-intervalluma)

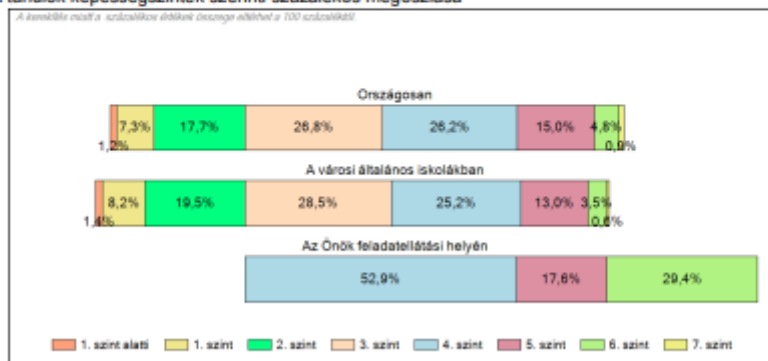
Az Önök feladatellátási helyén	1658 (1609;1706)		
Országosan	1475 (1474;1476)		
Általános iskolákban	1467 (1466;1469)		
Községi általános iskolákban	1418 (1416;1421)		
Városi általános iskolákban	1455 (1453;1457)		
Megyeszékhelyi általános iskolákban	1505 (1502;1507)	Kis városi általános iskolákban	1422 (1419;1426)
Budapesti általános iskolákban	1528 (1525;1531)	Középes városi általános iskolákban	1468 (1466;1471)
8 évfolyamos gimnáziumokban	1631 (1628;1636)	Nagy városi általános iskolákban	1473 (1469;1479)

A fenti diagramokról leolvasható, hogy iskolánk tanulói szövegértés területén az országos átlagnál jobban teljesített. Szövegértésben az eredményekkel megelőzzük a Budapesti általános iskolákat és a 8 évfolyamos gimnáziumokat.

Az országos eloszlás, valamint a tanulók eredményei a városi általános iskolákban és az Önök városi általános iskolájában



A tanulók képességszintek szerinti százalékos megoszlása



Tanulóink az ábrák alapján is látható, hogy a szövegértés területén jól szerepeltek. Az osztály 52% teljesített a 4. szinten, 17,6%-a pedig eggyel magasabb szinten és még további 29,4%-a az osztálynak a hatos szinten teljesített a mérés során.

Természettudományok

A feladatellátási hely létszámadatai általános iskola képzési formában 6. évfolyamon

Csoport neve*	Tanulók száma						
	Összesen	SNI	Mentesült**	BTMN	HHH	Figyelembe vehető***	Jelentésben szereplő
A	20	3	0	0	0	17	17
Összesen	20	3	0	0	0	17	17

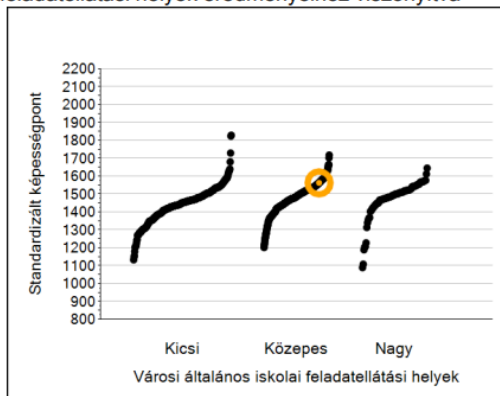
* A matematika, szövegértés és természettudomány mérési területeken a csoport a tanuló osztályát jelöli. A nyelvi mérések esetén csoport alatt azokat a tanulókat értjük, akik az adott nyelvet ugyanazon a feladatellátási helyen, évfolyamon és képzési formában tanulják, valamint ugyanabban a mérési típusban (célnyelvi vagy idegen nyelvi) vettek részt.

** A mentesség a matematika, a szövegértés és a természettudomány mérésekre megegyezik. Ezekben a területeken a tanuló csak a teljes mérésen mentesülhet. A nyelvi méréseken a tanulók mentesülhetnek az egész mérés vagy csupán a mérés egy része alól, illetve vannak, akik rövidített tesztet töltenek ki. Ugyanazon tanulóra a mentesség eltérhet a nyelvi és a másik három mérési területen.

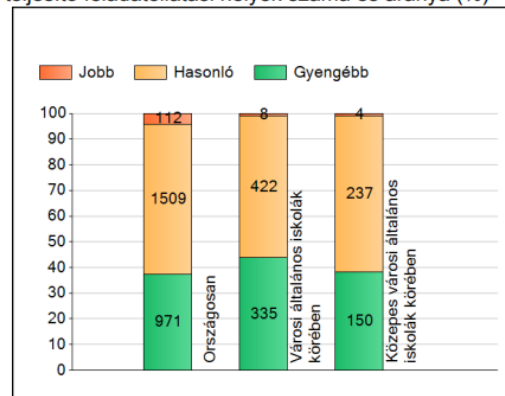
*** Figyelembe vehetők azok a tanulók, akiknek, amennyiben nem hiányoztak, eredményei szerepelnek a jelentésben. Ezek azok a tanulók, akik nem mentesültek a felmérés megírása alól és nem küzdenek egyéb pszichés fejlődési zavar tartós és súlyos rendellenességével.

Az intézményben 6. évfolyamon 3 SNI-s tanuló van, ezért 17 adatot lehet figyelembe venni a kompetencia mérés során.

Az Önök eredményei a városi általános iskolai feladatellátási helyek eredményeihez viszonyítva



A szignifikánsan jobban, hasonlóan, illetve gyengébben teljesítő feladatellátási helyek száma és aránya (%)



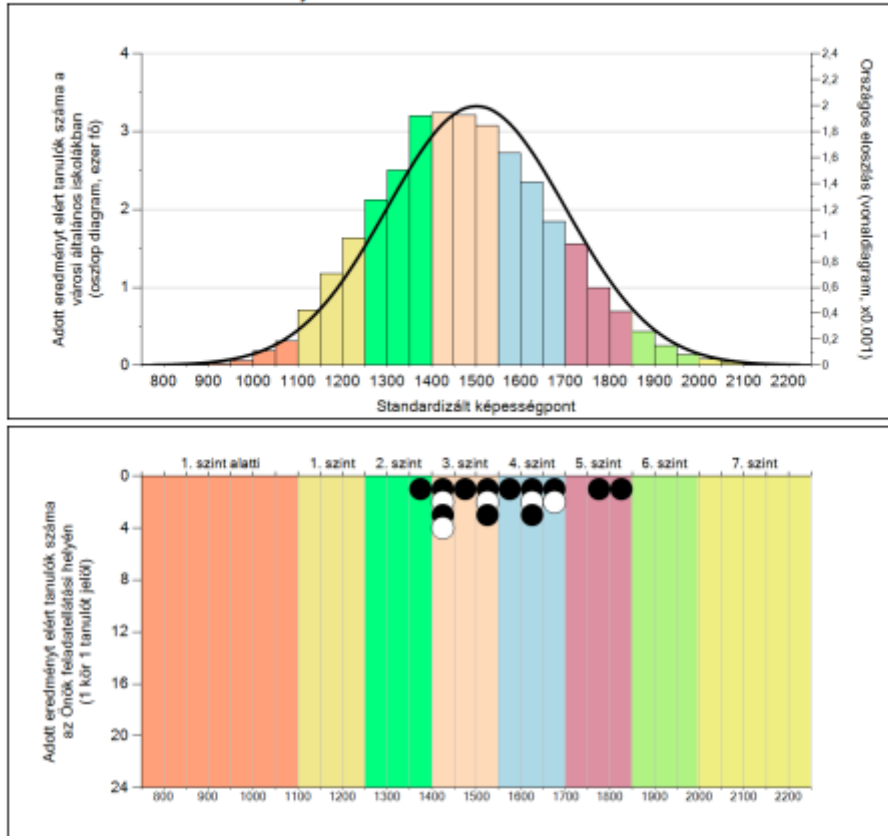
A tanulók átlageredménye és az átlag megbízhatósági tartománya (konfidencia-intervalluma)

Az Önök feladatellátási helyén	1562 (1494;1627)		
Országosan	1500 (1499;1501)		
Általános iskolákban	1493 (1492;1494)		
Községi általános iskolákban	1453 (1450;1455)		
Városi általános iskolákban	1475 (1473;1477)		
Megyeszékhelyi általános iskolákban	1528 (1526;1531)	Kis városi általános iskolákban	1445 (1441;1448)
Budapesti általános iskolákban	1553 (1550;1556)	Közepes városi általános iskolákban	1488 (1486;1491)
8 évfolyamos gimnáziumokban	1656 (1651;1661)	Nagy városi általános iskolákban	1490 (1485;1496)

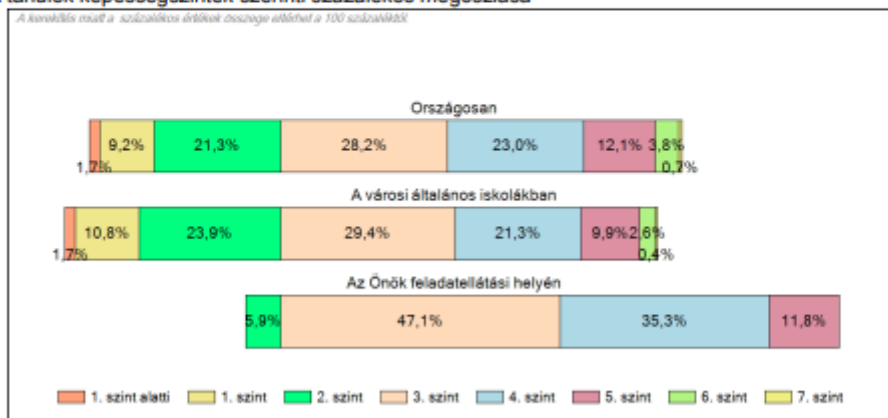
A természettudományos mérésen a diákok szintén jó eredményeket értek el. Mind az országos átlaghoz képest, mind pedig megyei szinten. Itt is, mint a szövegértés területén felette vagyunk

az országos átlagnak, valamint a Budapesti és a 8 évfolyamos gimnáziumokat is sikerült felülmúlni.

Az országos eloszlás, valamint a tanulók eredményei a városi általános iskolákban és az Önök városi általános iskolájában



A tanulók képességszintek szerinti százalékos megoszlása



A fenti diagramokról leolvasható, hogy a diákok 47.1%-a teljesített középszinten, 35.3%-a négyes szinten, csupán 11.8%-a teljesített ötös szinten. A legalacsonyabb szint, amit elérték a tanulók az a 2. szint volt, amit tanulóink 5.9%-a teljesített.

Idegennyelv – ANGOL

A feladatellátási hely létszámadatai általános iskola képzési formában 6. évfolyamon

Csoport neve*	Tanulók száma						
	Összesen	SNI	Mentesült**	BTMN	HHH	Figyelembe vehető***	Jelentésben szereplő
angol	12	1	0	0	0	11	11
Összesen	12	1	0	0	0	11	11

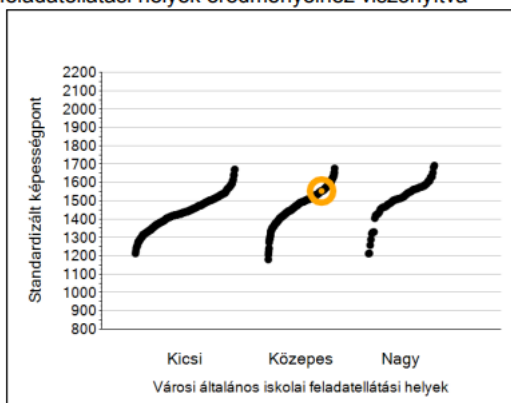
* A matematika, szövegértés és természettudomány mérési területeken a csoport a tanuló osztályát jelöli. A nyelvi mérések esetén csoport alatt azokat a tanulókat értjük, akik az adott nyelvet ugyanazon a feladatellátási helyen, évfolyamon és képzési formában tanulják, valamint ugyanabban a mérési típusban (célnyelvi vagy idegen nyelvi) vettek részt.

** A mentesség a matematika, a szövegértés és a természettudomány mérésekre megegyezik. Ezekben a területeken a tanuló csak a teljes mérésen mentesülhet. A nyelvi méréseken a tanulók mentesülhetnek az egész mérés vagy csupán a mérés egy része alól, illetve vannak, akik rövidített tesztet töltenek ki. Ugyanazon tanulóra a mentesség eltérhet a nyelvi és a másik három mérési területen.

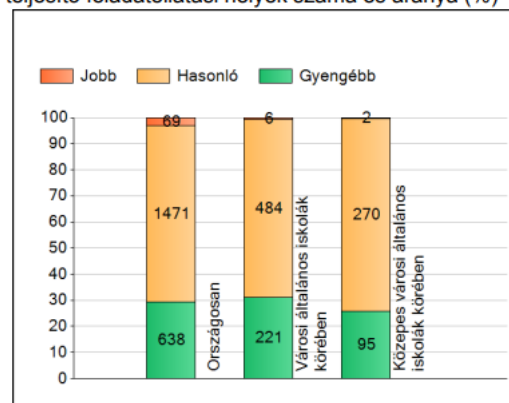
*** Figyelembe vehetők azok a tanulók, akiknek, amennyiben nem hiányoztak, eredményei szerepelnek a jelentésben. Ezek azok a tanulók, akik nem mentesültek a felmérés megírása alól és nem küzdenek egyéb pszichés fejlődési zavar tartós és súlyos rendellenességével.

Az osztályban 12 db angolos tanuló van, ebből pedig 1 SNI-s diák. Így a mérés során, csupán 11 főnek az eredménye volt mérhető.

Az Önök eredményei a városi általános iskolai feladatellátási helyek eredményeihez viszonyítva



A szignifikánsan jobban, hasonlóan, illetve gyengébben teljesítő feladatellátási helyek száma és aránya (%)

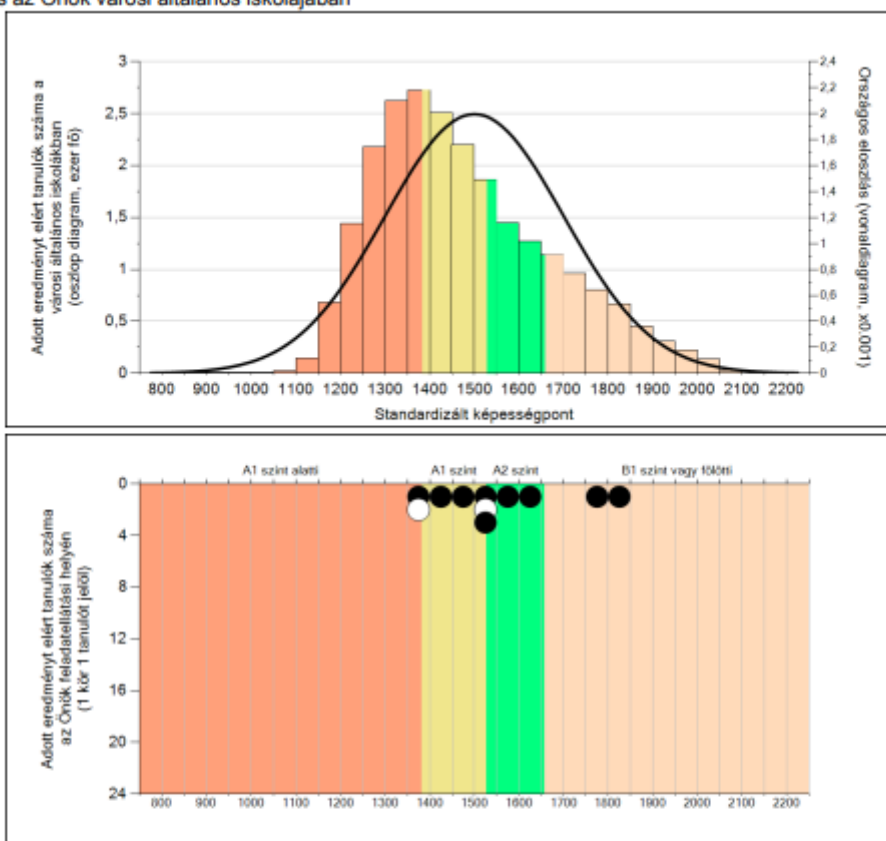


A tanulók átlageredménye és az átlag megbízhatósági tartománya (konfidencia-intervalluma)

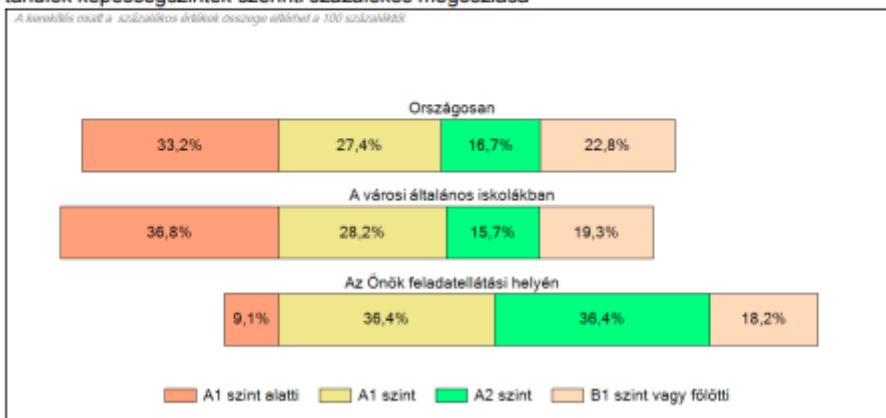
Az Önök feladatellátási helyén	1553 (1454;1624)		
Országosan	1500 (1499;1502)		
Általános iskolákban	1493 (1491;1494)		
Községi általános iskolákban	1430 (1427;1433)		
Városi általános iskolákban	1479 (1477;1481)		
Megyeszékhelyi általános iskolákban	1535 (1532;1538)	Kis városi általános iskolákban	1443 (1438;1448)
Budapesti általános iskolákban	1562 (1557;1565)	Közepes városi általános iskolákban	1490 (1487;1492)
8 évfolyamos gimnáziumokban	1649 (1644;1655)	Nagy városi általános iskolákban	1514 (1506;1521)

Az angol mérés során tanulóink közepes eredményeket értek el. Mind a Budapesti általános iskolák, mind a 8 évfolyamos gimnáziumokban tanuló diákok magasabb eredményt produkáltak, mint a mi iskolánk diákjai.

Az országos eloszlás, valamint a tanulók eredményei a városi általános iskolákban és az Önök városi általános iskolájában



A tanulók képességszintek szerinti százalékos megoszlása



Az angol nyelvet tanuló diákok mérési eredményét a fenti ábrán lehet jól nyomon követni. Ugyanis kiderül:

- A1 szint alatt mindössze 2 tanuló van, ami 9.1%-ot jelent
- A1 szinten a tanulók 36.4%-a van
- A2 szinten szintén a tanulók 36.4%-a van
- B1 szint és vagy fölötti szinten pedig 18.2%-a van

Idegennyelv – NÉMET

A feladatellátási hely létszámadatai általános iskola képzési formában 6. évfolyamon

Csoport neve*	Tanulók száma						
	Összesen	SNI	Mentesült**	BTMN	HHH	Figyelembe vehető***	Jelentésben szereplő
német	7	1	0	0	0	6	6
Összesen	7	1	0	0	0	6	6

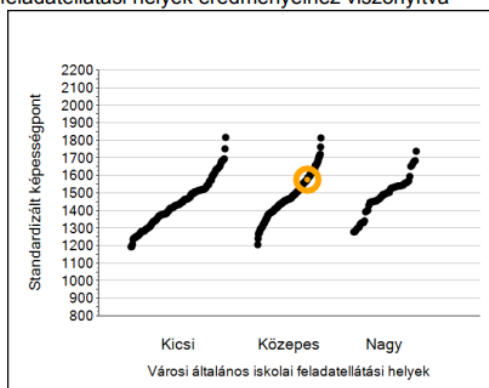
* A matematika, szövegértés és természettudomány mérési területeken a csoport a tanuló osztályát jelöli. A nyelvi mérések esetén csoport alatt azokat a tanulókat értjük, akik az adott nyelvet ugyanazon a feladatellátási helyen, évfolyamon és képzési formában tanulják, valamint ugyanabban a mérési típusban (célnyelvi vagy idegen nyelvi) vettek részt.

** A mentesség a matematika, a szövegértés és a természettudomány mérésekre megegyezik. Ezekben a területeken a tanuló csak a teljes mérésen mentesülhet. A nyelvi méréseken a tanulók mentesülhetnek az egész mérés vagy csupán a mérés egy része alól, illetve vannak, akik rövidített tesztet töltenek ki. Ugyanazon tanulóra a mentesség eltérhet a nyelvi és a másik három mérési területen.

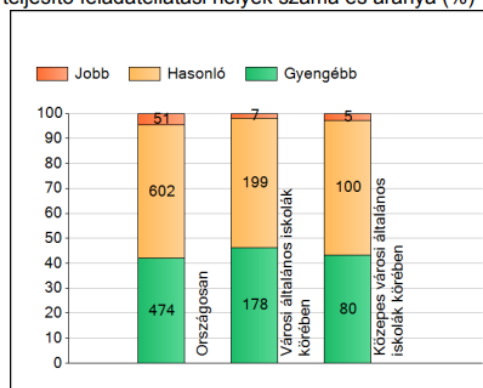
*** Figyelembe vehetők azok a tanulók, akiknek, amennyiben nem hiányoztak, eredményei szerepelnek a jelentésben. Ezek azok a tanulók, akik nem mentesültek a felmérés megírása alól és nem küzdenek egyéb pszichés fejlődési zavar tartós és súlyos rendellenességével.

Hatodikban összesen 7 gyermek tanulja a német nyelvet, ebből pedig 1 SNI-s tanuló van a csoportban, így a mért eredmények hat tanulóra vonatkozik.

Az Önök eredményei a városi általános iskolai feladatellátási helyek eredményeihez viszonyítva



A szignifikánsan jobban, hasonlóan, illetve gyengébben teljesítő feladatellátási helyek száma és aránya (%)

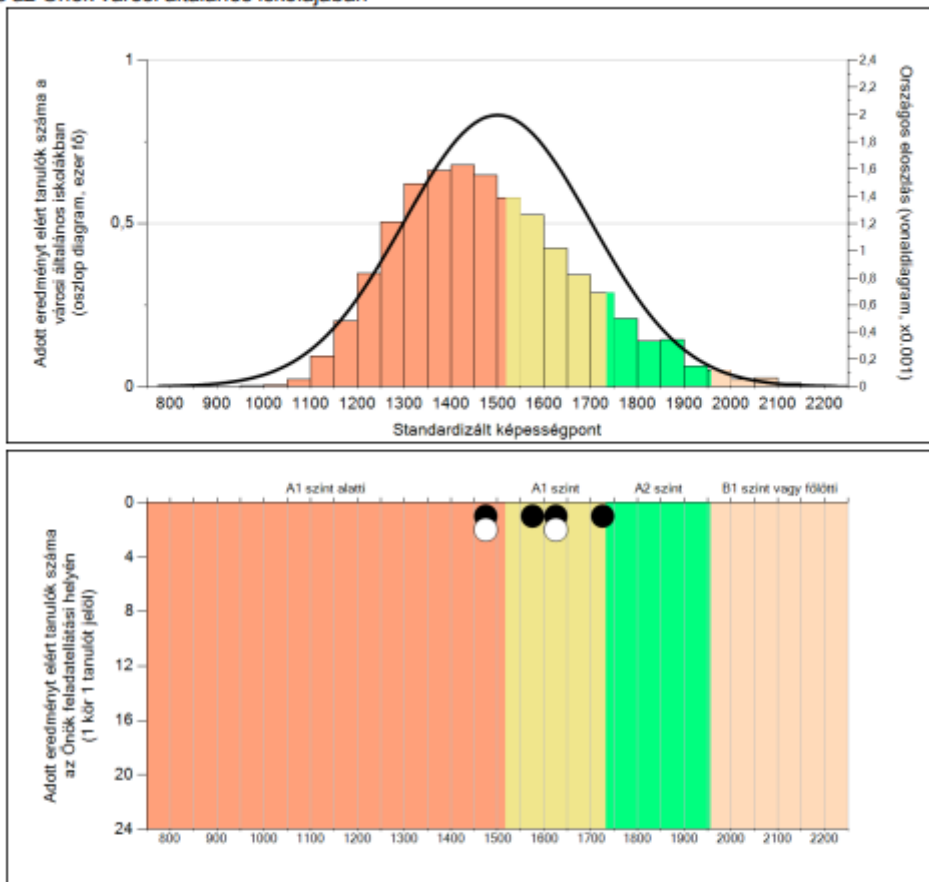


A tanulók átlageredménye és az átlag megbízhatósági tartománya (konfidencia-intervalluma)

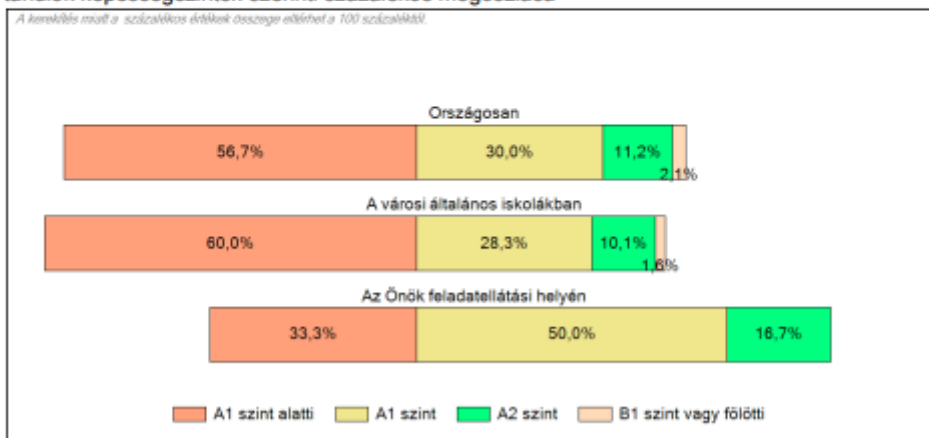
Az Önök feladatellátási helyén	1576 (1512;1660)		
Országosan	1500 (1498;1502)		
Általános iskolákban	1491 (1489;1493)		
Községi általános iskolákban	1455 (1451;1458)		
Városi általános iskolákban	1486 (1483;1490)		
Megyeszékhelyi általános iskolákban	1519 (1513;1524)	Kis városi általános iskolákban	1452 (1446;1458)
Budapesti általános iskolákban	1594 (1586;1601)	Középes városi általános iskolákban	1506 (1501;1512)
8 évfolyamos gimnáziumokban	1647 (1637;1658)	Nagy városi általános iskolákban	1504 (1496;1512)

A németet tanuló diákok mérési eredményei alapján közepes eredményeket értek el. Az iskolánknál csak a Budapesti általános iskolák és a 8 évfolyamos gimnáziumi osztályok teljesítettek jobban.

Az országos eloszlás, valamint a tanulók eredményei a városi általános iskolákban és az Önök városi általános iskolájában



A tanulók képességszintek szerinti százalékos megoszlása



Az ábrák alapján pontos képet kapunk az adatokról és arról, hogy milyen eredményt ért el az iskolánk.

A tanulók

- 33.3%-a teljesített A1 szint alatt
- 50%-a teljesített A1 szinten
- 16.7%-a A2 szinten teljesített

8. évfolyam

Matematika:

A feladatellátási hely létszámadatai általános iskola képzési formában 8. évfolyamon

Csoport neve*	Tanulók száma						
	Összesen	SNI	Mentesült**	BTMN	HHH	Figyelembe vehető***	Jelentésben szereplő
A	20	3	0	2	0	17	17
Összesen	20	3	0	2	0	17	17

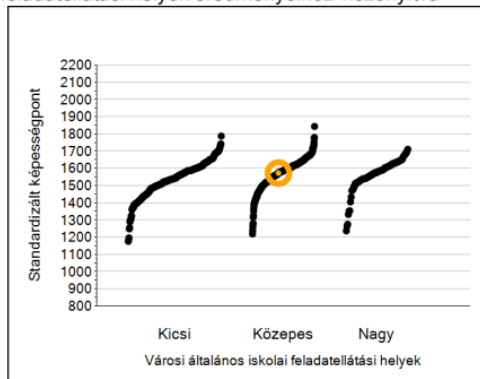
* A matematika, szövegértés és természettudomány mérési területeken a csoport a tanuló osztályát jelöli. A nyelvi mérések esetén csoport alatt azokat a tanulókat értjük, akik az adott nyelvet ugyanazon a feladatellátási helyen, évfolyamon és képzési formában tanulják, valamint ugyanabban a mérési típusban (célnyelvi vagy idegen nyelvi) vettek részt.

** A mentesség a matematika, a szövegértés és a természettudomány mérésekre megegyezik. Ezekben a területeken a tanuló csak a teljes mérésen mentesülhet. A nyelvi méréseken a tanulók mentesülhetnek az egész mérés vagy csupán a mérés egy része alól, illetve vannak, akik rövidített tesztet töltenek ki. Ugyanazon tanulóra a mentesség eltérhet a nyelvi és a másik három mérési területen.

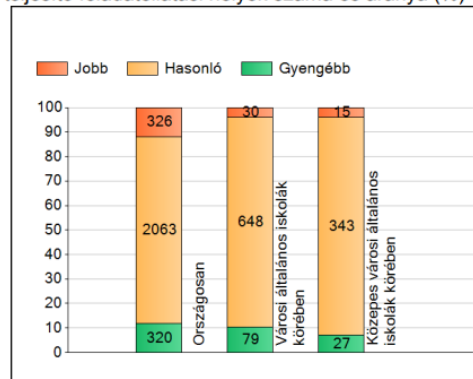
*** Figyelembe vehetők azok a tanulók, akiknek, amennyiben nem hiányoztak, eredményei szerepelnek a jelentésben. Ezek azok a tanulók, akik nem mentesültek a felmérés megírása alól és nem küzdenek egyéb pszichés fejlődési zavar tartós és súlyos rendellenességével.

Az osztályban 20 fő a létszám, ebből 3 SNI és 2 BTMN tanuló van, a vizsgált során pedig 17 adatot vettek figyelembe.

Az Önök eredményei a városi általános iskolai feladatellátási helyek eredményeihez viszonyítva



A szignifikánsan jobban, hasonlóan, illetve gyengébben teljesítő feladatellátási helyek száma és aránya (%)

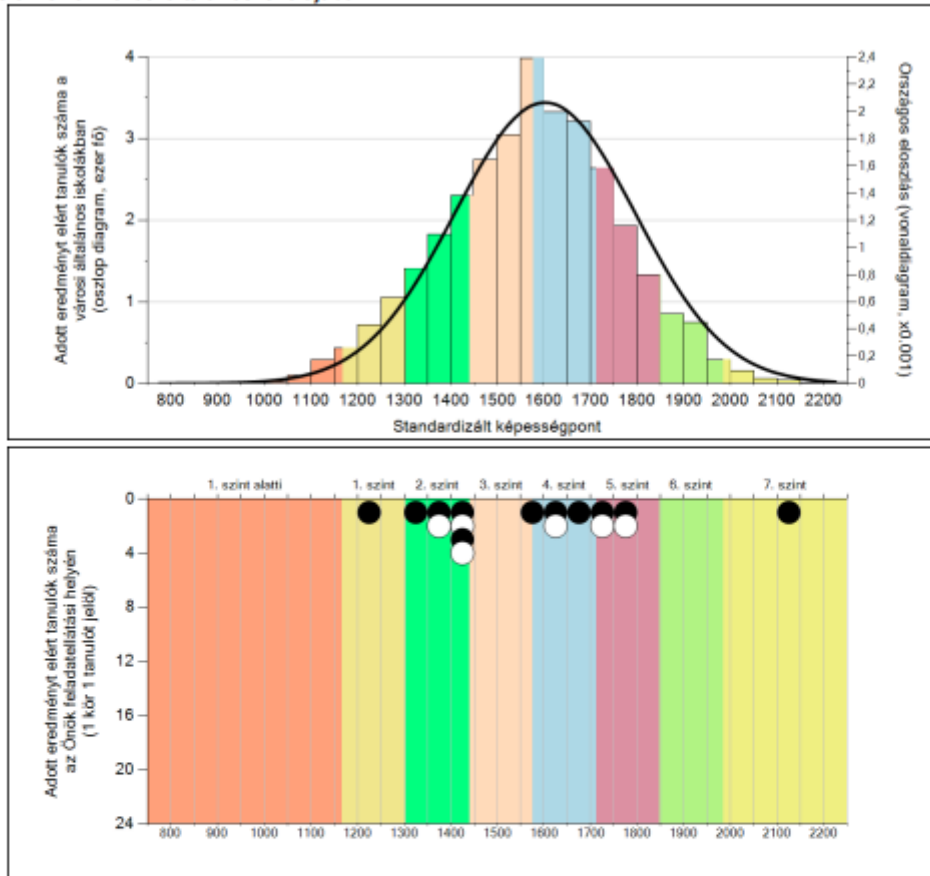


A tanulók átlageredménye és az átlag megbízhatósági tartománya (konfidencia-intervalluma)

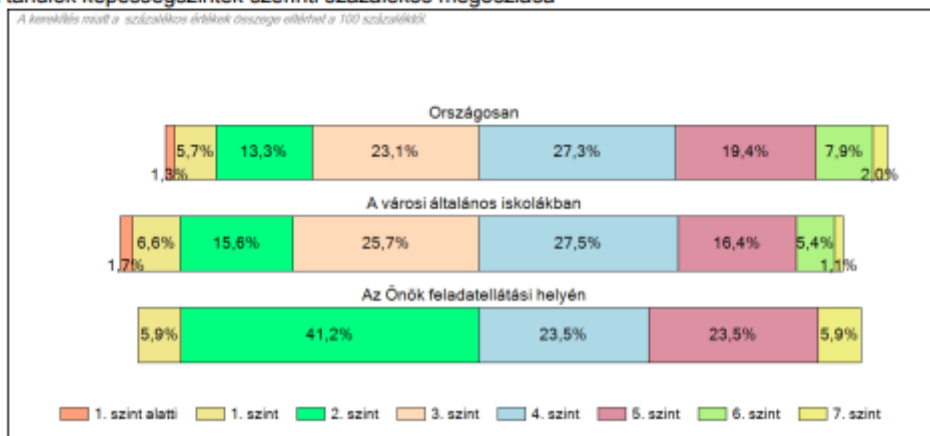
Az Önök feladatellátási helyén	1572 (1467;1677)		
Országosan	1602 (1601;1603)		
Általános iskolákban	1584 (1583;1585)		
Községi általános iskolákban	1541 (1539;1543)		
Városi általános iskolákban	1572 (1570;1573)		
Megyeszékhelyi általános iskolákban	1620 (1617;1623)		
Budapesti általános iskolákban	1641 (1637;1643)	Kis városi általános iskolákban	1545 (1542;1548)
8 évfolyamos gimnáziumokban	1741 (1737;1746)	Közepes városi általános iskolákban	1584 (1582;1587)
6 évfolyamos gimnáziumokban	1764 (1761;1768)	Nagy városi általános iskolákban	1582 (1578;1586)

A mérési adatokból kiderül, hogy az iskolánk nyolcadik évfolyamának tanulói az országos átlag alatt teljesítettek a mérés során. Mind a Budapesti általános iskolák, mind pedig a 8 és 6 évfolyamos gimnáziumok diákjai jobb eredményt értek el.

Az országos eloszlás, valamint a tanulók eredményei a városi általános iskolákban és az Önök városi általános iskolájában



A tanulók képességszintek szerinti százalékos megoszlása



A részletes diagrammok alapján pontos kép rajzolódik ki a matematika kompetencia mérés eredményéről.

A tanulók többsége alacsony szintet ért el a mérés során. 41%-a kettes szinten, további 5.9%-a egyes szinten teljesített. A pozitív mérleg 23.5% a négyes szint és további 23.5% az ötös szint és a hetes szinten pedig a tanulók 5.9%-a teljesített.

Elmondható tehát, hogy nagyon széles a skála, amin mozog a diákok teljesítménye.

Szövegértés:

A feladatellátási hely létszámadatai általános iskola képzési formában 8. évfolyamon

Csoport neve*	Tanulók száma						
	Összesen	SNI	Mentesült**	BTMN	HHH	Figyelembe vehető***	Jelentésben szereplő
A	20	3	0	2	0	17	17
Összesen	20	3	0	2	0	17	17

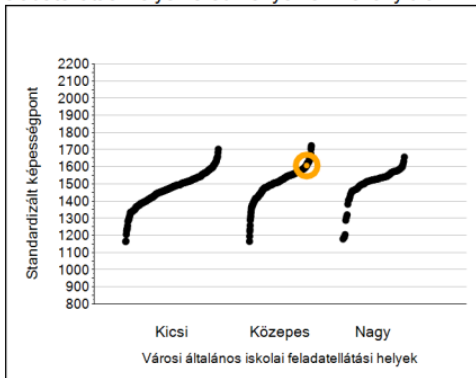
* A matematika, szövegértés és természettudomány mérési területeken a csoport a tanuló osztályát jelöli. A nyelvi mérések esetén csoport alatt azokat a tanulókat értjük, akik az adott nyelvet ugyanazon a feladatellátási helyen, évfolyamon és képzési formában tanulják, valamint ugyanabban a mérési típusban (célnyelvi vagy idegen nyelvi) vettek részt.

** A mentesség a matematika, a szövegértés és a természettudomány mérésekre megegyezik. Ezeken a területeken a tanuló csak a teljes mérésen mentesülhet. A nyelvi méréseken a tanulók mentesülhetnek az egész mérés vagy csupán a mérés egy része alól, illetve vannak, akik rövidített tesztet töltenek ki. Ugyanazon tanulóra a mentesség eltérhet a nyelvi és a másik három mérési területen.

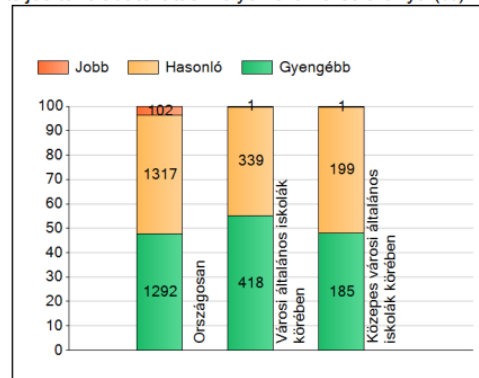
*** Figyelembe vehetők azok a tanulók, akiknek, amennyiben nem hiányoztak, eredményei szerepelnek a jelentésben. Ezek azok a tanulók, akik nem mentesültek a felmérés megírása alól és nem küzdenek egyéb pszichés fejlődési zavar tartós és súlyos rendellenességével.

Az osztályban 20 fő a létszám, ebből 3 SNI és 2 BTMN tanuló van, a vizsgált során pedig 17 adatot vettek figyelembe.

Az Önök eredményei a városi általános iskolai feladatellátási helyek eredményeihez viszonyítva



A szignifikánsan jobban, hasonlóan, illetve gyengébben teljesítő feladatellátási helyek száma és aránya (%)

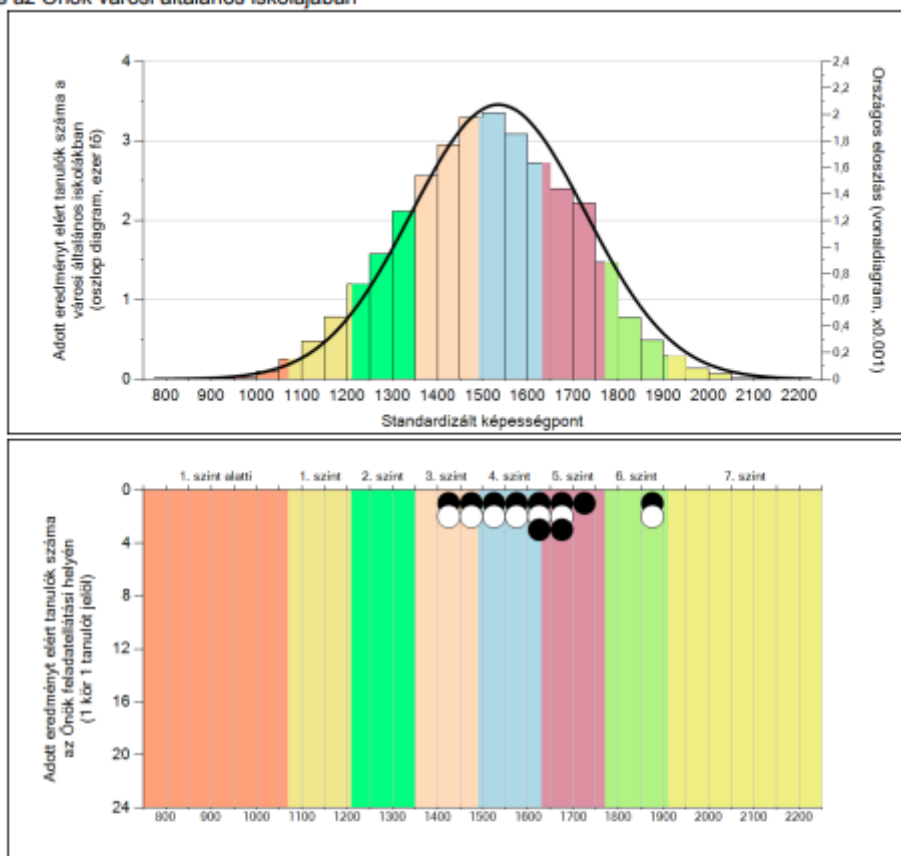


A tanulók átlageredménye és az átlag megbízhatósági tartománya (konfidencia-intervalluma)

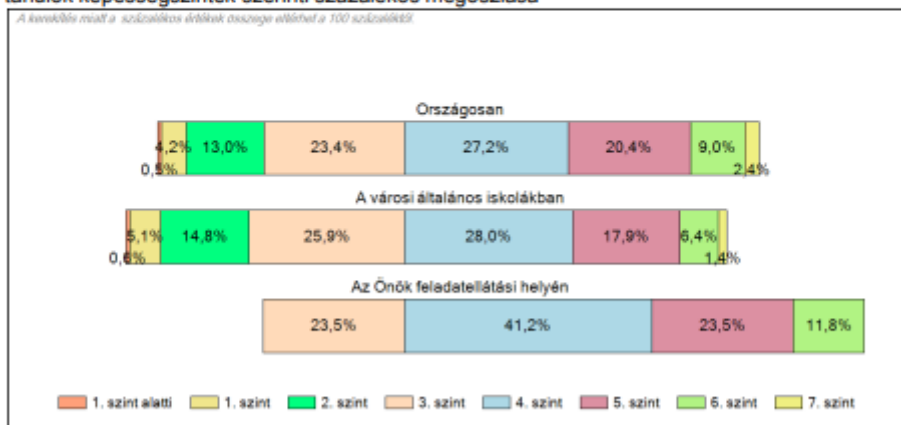
Az Önök feladatellátási helyén	1607 (1540;1673)		
Országosan	1535 (1534;1536)		
Általános iskolákban	1516 (1515;1517)		
Községi általános iskolákban	1468 (1466;1471)		
Városi általános iskolákban	1507 (1505;1509)		
Megyeszékhelyi általános iskolákban	1555 (1552;1558)		
Budapesti általános iskolákban	1568 (1565;1570)	Kis városi általános iskolákban	1478 (1474;1482)
8 évfolyamos gimnáziumokban	1688 (1683;1693)	Közepes városi általános iskolákban	1520 (1517;1523)
6 évfolyamos gimnáziumokban	1703 (1699;1708)	Nagy városi általános iskolákban	1521 (1518;1526)

A szövegértés modulban a diákok az országos átlag felett teljesítettek, azonban a 8 és a 6 évfolyamos gimnáziumokban tanuló diákok még jobb eredményt értek el a mérésen.

Az országos eloszlás, valamint a tanulók eredményei a városi általános iskolákban és az Önök városi általános iskolájában



A tanulók képességszintek szerinti százalékos megoszlása



Tanulóink a szövegértés modulban elért eredménye nagyon széles spektrumban helyezkedik el. Ugyanis 41.5%-a érte el a négyes szintet, 23.5% ért el egyes és ötös szintet, valamint további 11.8% ért el hatos szintet.

Természettudomány:

A feladatellátási hely létszámadatai általános iskola képzési formában 8. évfolyamon

Csoport neve*	Tanulók száma						
	Összesen	SNI	Mentesült**	BTMN	HHH	Figyelembe vehető***	Jelentésben szereplő
A	20	3	0	2	0	17	17
Összesen	20	3	0	2	0	17	17

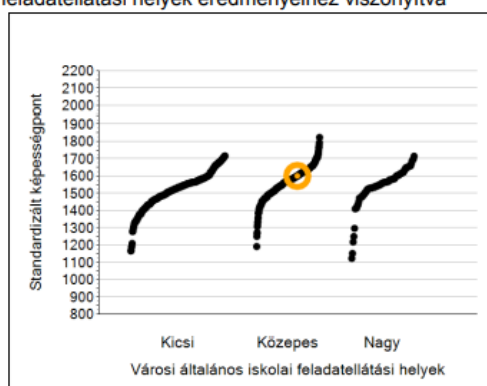
* A matematika, szövegértés és természettudomány mérési területeken a csoport a tanuló osztályát jelöli. A nyelvi mérések esetén csoport alatt azokat a tanulókat értjük, akik az adott nyelvet ugyanazon a feladatellátási helyen, évfolyamon és képzési formában tanulják, valamint ugyanabban a mérési típusban (célnyelvi vagy idegen nyelvi) vettek részt.

** A mentesség a matematika, a szövegértés és a természettudomány mérésekre megegyezik. Ezeken a területeken a tanuló csak a teljes mérésen mentesülhet. A nyelvi méréseken a tanulók mentesülhetnek az egész mérés vagy csupán a mérés egy része alól, illetve vannak, akik rövidített tesztet töltenek ki. Ugyanazon tanulóra a mentesség eltérhet a nyelvi és a másik három mérési területen.

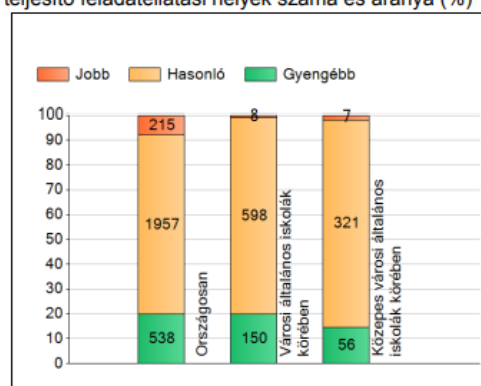
*** Figyelembe vehetők azok a tanulók, akiknek, amennyiben nem hiányoztak, eredményei szerepelnek a jelentésben. Ezek azok a tanulók, akik nem mentesültek a felmérés megírása alól és nem küzdenek egyéb pszichés fejlődési zavar tartós és súlyos rendellenességével.

Az osztályban 20 fő a létszám, ebből 3 SNI és 2 BTMN tanuló van, a vizsgált során pedig 17 adatot vettek figyelembe.

Az Önök eredményei a városi általános iskolai feladatellátási helyek eredményeihez viszonyítva



A szignifikánsan jobban, hasonlóan, illetve gyengébben teljesítő feladatellátási helyek száma és aránya (%)

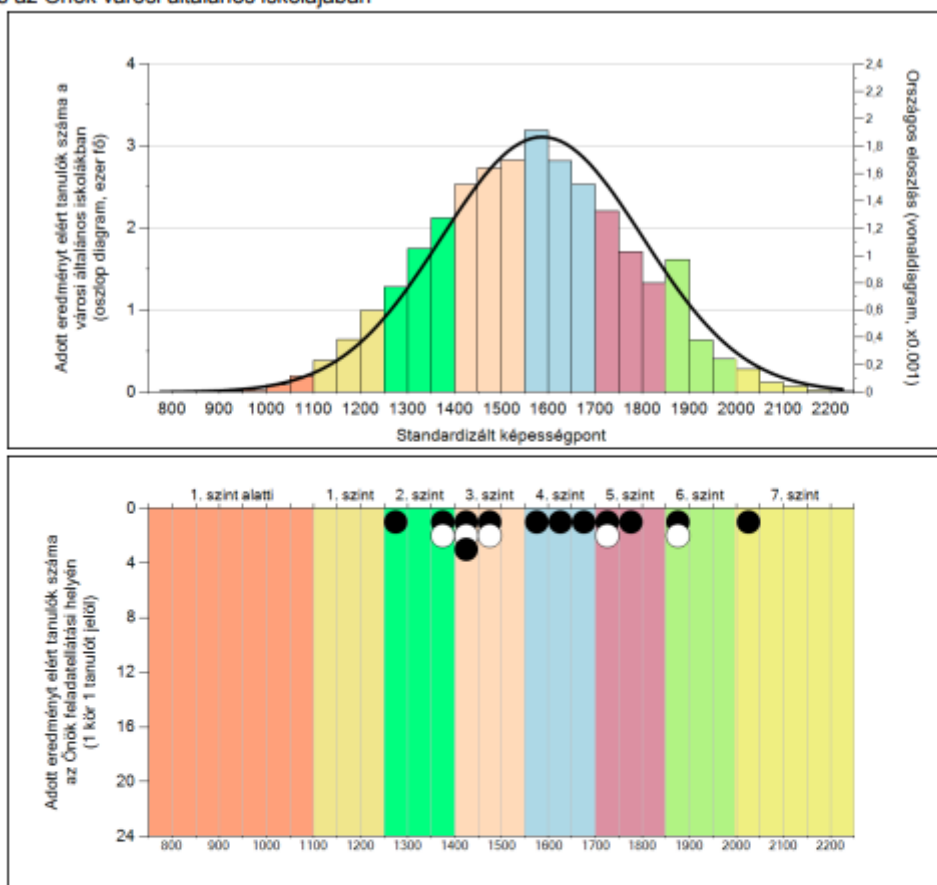


A tanulók átlageredménye és az átlag megbízhatósági tartománya (konfidencia-intervalluma)

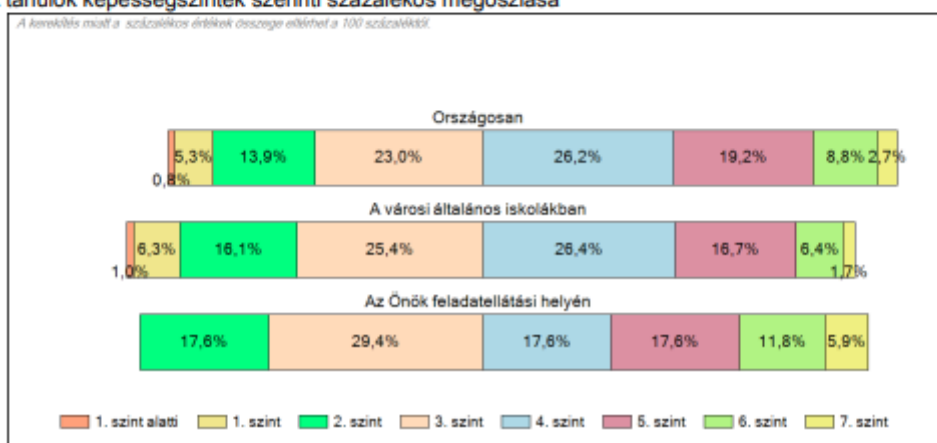
Az Önök feladatellátási helyén	1600 (1497;1703)		
Országosan	1587 (1585;1588)		
Általános iskolákban	1567 (1566;1568)		
Községi általános iskolákban	1526 (1524;1528)		
Városi általános iskolákban	1555 (1553;1557)		
Megyeszékhelyi általános iskolákban	1602 (1599;1605)		
Budapesti általános iskolákban	1623 (1619;1626)	Kis városi általános iskolákban	1525 (1521;1529)
8 évfolyamos gimnáziumokban	1744 (1739;1750)	Közepes városi általános iskolákban	1569 (1566;1571)
6 évfolyamos gimnáziumokban	1752 (1747;1757)	Nagy városi általános iskolákban	1566 (1562;1571)

Ebben a modulban a gyerekek szintén az országos átlag feletti teljesítményt érték el, azonban ahogyan a szövegértési résznél itt is megelőzi iskolánkat a Budapesti általános iskolák, valamint a hat és a nyolc évfolyamos gimnáziumok.

Az országos eloszlás, valamint a tanulók eredményei a városi általános iskolákban és az Önök városi általános iskolájában



A tanulók képességszintek szerinti százalékos megoszlása



Az ábrák részletesebb képet nyújtanak a pontos eredmény megismeréséhez. A tanulóink 17%-a érte el a kettes szintet, 29,4%-a ért el hármast, további 17,6%-a érte el a négyes

és az ötös szintet. Ennél magasabb szintet 11.8%-a és a legmagasabb szinten 5.9%-a teljesített a tanulóknak.

Idegen nyelv – ANGOL

A feladatellátási hely létszámadatai általános iskola képzési formában 8. évfolyamon

Csoport neve*	Tanulók száma						
	Összesen	SNI	Mentesült**	BTMN	HHH	Figyelembe vehető***	Jelentésben szereplő
angol	9	2	0	1	0	7	7
Összesen	9	2	0	1	0	7	7

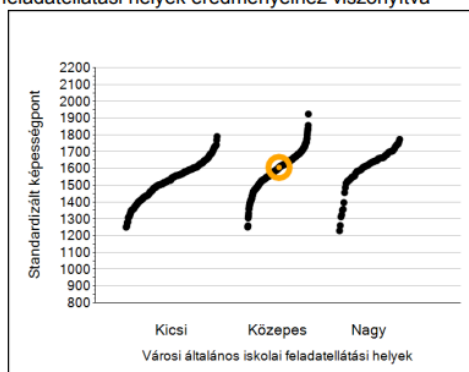
* A matematika, szövegértés és természettudomány mérési területeken a csoport a tanuló osztályát jelöli. A nyelvi mérések esetén csoport alatt azokat a tanulókat értjük, akik az adott nyelvet ugyanazon a feladatellátási helyen, évfolyamon és képzési formában tanulják, valamint ugyanabban a mérési típusban (célnyelvi vagy idegen nyelvi) vettek részt.

** A mentesség a matematika, a szövegértés és a természettudomány mérésekre megegyezik. Ezekben a területeken a tanuló csak a teljes mérésen mentesülhet. A nyelvi méréseken a tanuló mentesülhet az egész mérés vagy csupán a mérés egy része alól, illetve vannak, akik rövidített tesztet töltenek ki. Ugyanazon tanulóra a mentesség eltérhet a nyelvi és a másik három mérési területen.

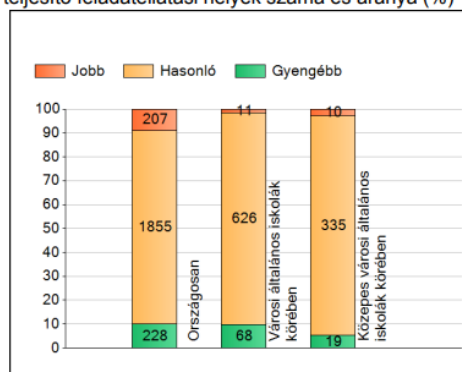
*** Figyelembe vehetők azok a tanulók, akiknek, amennyiben nem hiányoztak, eredményei szerepelnek a jelentésben. Ezek azok a tanulók, akik nem mentesültek a felmérés megírása alól és nem küzdenek egyéb pszichés fejlődési zavar tartós és súlyos rendellenességével.

Az osztályból 9 fő tanulja az angol nyelvet, ebből 2 fő SNI és további 1 fő BTMN-s tanuló. Így a mérésen összesen 7 főnek vették figyelembe az adatait.

Az Önök eredményei a városi általános iskolai feladatellátási helyek eredményeihez viszonyítva



A szignifikánsan jobban, hasonlóan, illetve gyengébben teljesítő feladatellátási helyek száma és aránya (%)

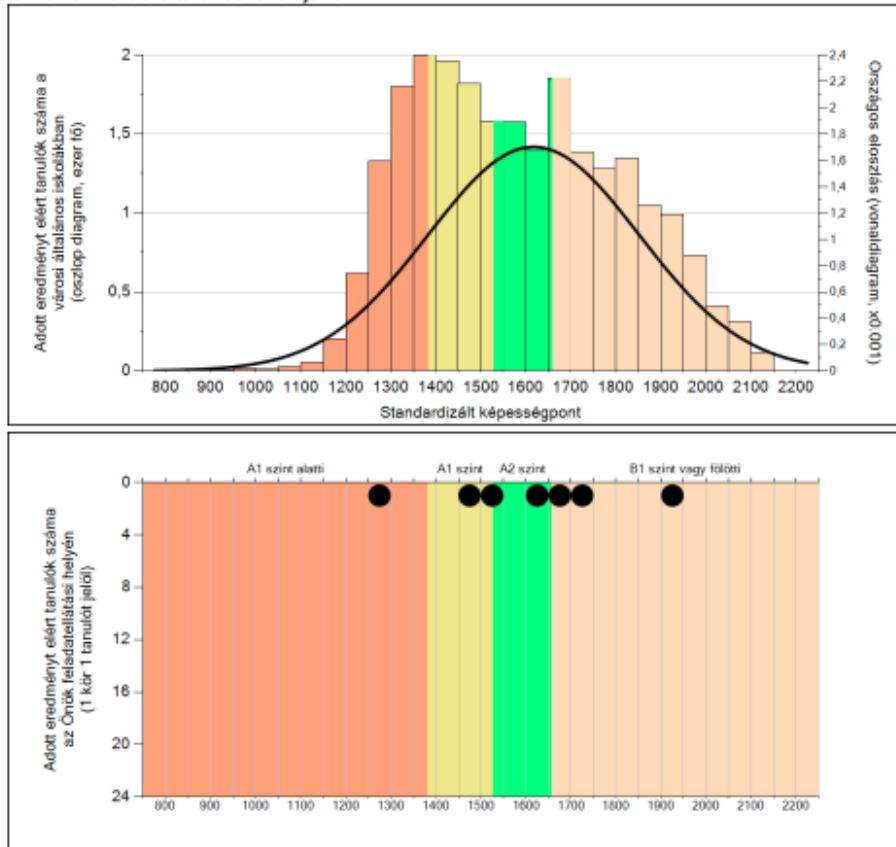


A tanulók átlageredménye és az átlag megbízhatósági tartománya (konfidencia-intervalluma)

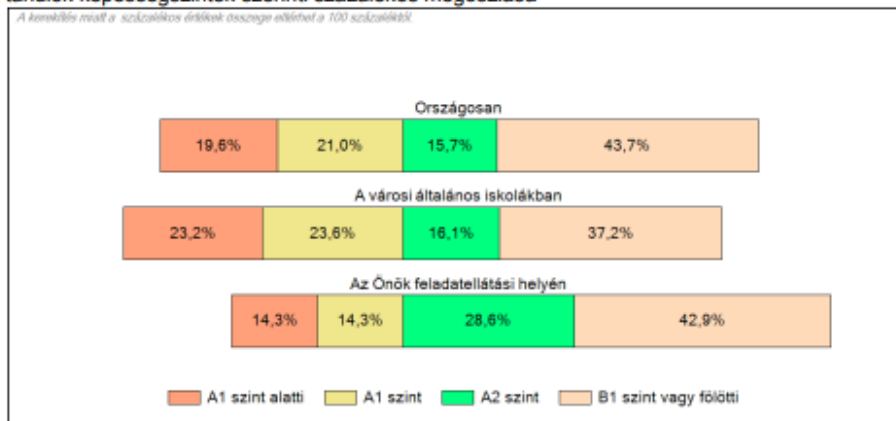
Az Önök feladatellátási helyén	1606 (1410;1725)		
Országosan	1617 (1616;1618)		
Általános iskolákban	1594 (1592;1595)		
Községi általános iskolákban	1516 (1513;1519)		
Városi általános iskolákban	1582 (1579;1585)		
Megyeszékhelyi általános iskolákban	1642 (1638;1647)		
Budapesti általános iskolákban	1681 (1678;1686)	Kis városi általános iskolákban	1532 (1526;1537)
8 évfolyamos gimnáziumokban	1806 (1799;1813)	Közepes városi általános iskolákban	1599 (1595;1602)
6 évfolyamos gimnáziumokban	1793 (1788;1798)	Nagy városi általános iskolákban	1618 (1611;1628)

Angol nyelvből a gyerekek az országos átlag alatt teljesítettek, mind a Budapesti és a hat/nyolc évfolyamos gimnáziumokban is jobban teljesítettek a diákok, mint nálunk.

Az országos eloszlás, valamint a tanulók eredményei a városi általános iskolákban és az Önök városi általános iskolájában



A tanulók képességszintek szerinti százalékos megoszlása



- A részletes adatok segítségével pontos képet kaphatunk.
- Az iskolánkban a tanulók 14.3%-a ért el A1 szint alatt
- A1 szinten a tanulók 14.3%-a teljesített
- A2 szinten a tanulók 28.6%-a ért el eredményt
- B1 szint vagy fölötté pedig a tanulók 42.9%-a ért el eredményt

Idegen nyelv – NÉMET

A feladatellátási hely létszámadatai általános iskola képzési formában 8. évfolyamon

Csoport neve*	Tanulók száma						
	Összesen	SNI	Mentesült**	BTMN	HHH	Figyelembe vehető***	Jelentésben szereplő
német	10	0	0	1	0	10	10
Összesen	10	0	0	1	0	10	10

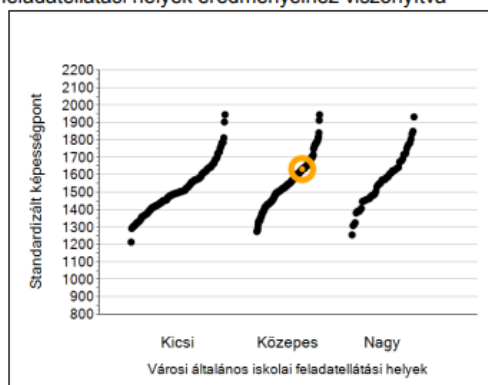
* A matematika, szövegértés és természettudomány mérési területeken a csoport a tanuló osztályát jelöli. A nyelvi mérések esetén csoport alatt azokat a tanulókat értjük, akik az adott nyelvet ugyanazon a feladatellátási helyen, évfolyamon és képzési formában tanulják, valamint ugyanabban a mérési típusban (célnyelvi vagy idegen nyelvi) vettek részt.

** A mentesség a matematika, a szövegértés és a természettudomány mérésekre megegyezik. Ezekben a területeken a tanuló csak a teljes mérésen mentesülhet. A nyelvi méréseken a tanuló mentesülhet az egész mérés vagy csupán a mérés egy része alól, illetve vannak, akik rövidített tesztet töltenek ki. Ugyanazon tanulóra a mentesség eltérhet a nyelvi és a másik három mérési területen.

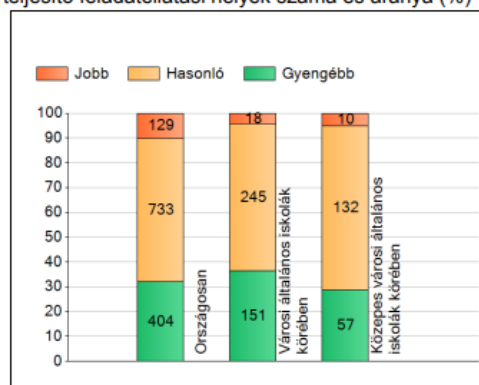
*** Figyelembe vehetők azok a tanulók, akiknek, amennyiben nem hiányoztak, eredményei szerepelnek a jelentésben. Ezek azok a tanulók, akik nem mentesültek a felmérés megírása alól és nem küzdenek egyéb pszichés fejlődési zavar tartós és súlyos rendellenességével.

Az osztályban összesen 10 fő tanult német nyelvet, ebből 1 fő BTMN-s tanuló, azonban mind a 10 fő adatait mérték, és figyelembe vehető a vizsgálat során.

Az Önök eredményei a városi általános iskolai feladatellátási helyek eredményeihez viszonyítva



A szignifikánsan jobban, hasonlóan, illetve gyengébben teljesítő feladatellátási helyek száma és aránya (%)

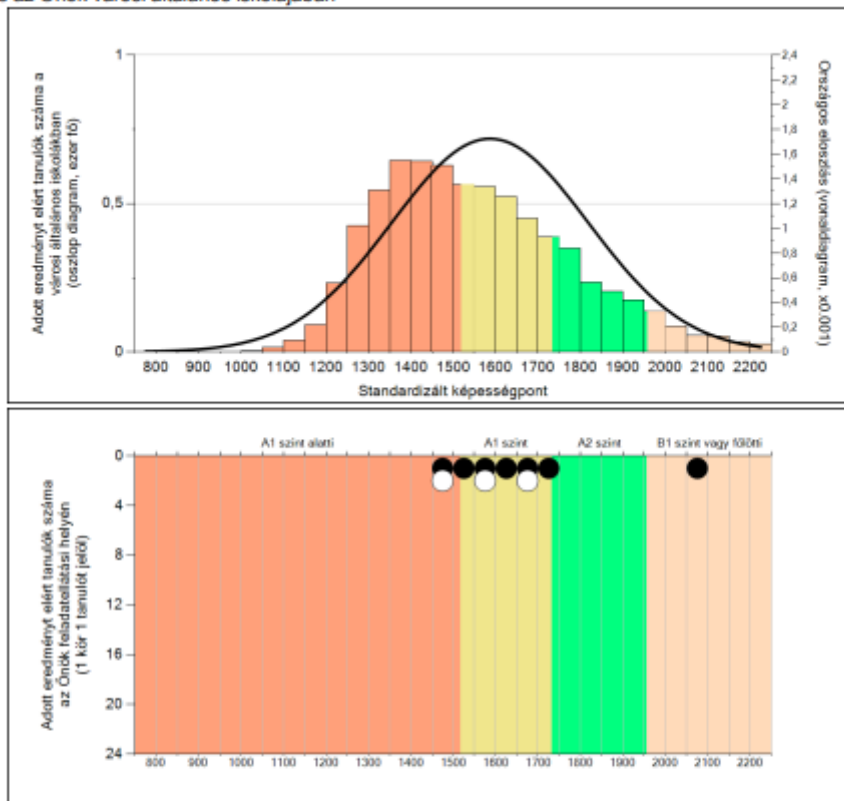


A tanulók átlageredménye és az átlag megbízhatósági tartománya (konfidencia-intervalluma)

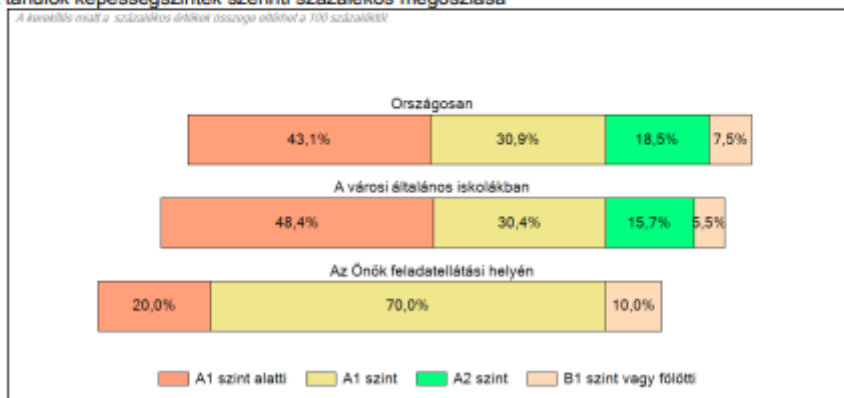
Az Önök feladatellátási helyén	1632 (1539;1759)		
Országosan	1587 (1584;1589)		
Általános iskolákban	1561 (1558;1563)		
Községi általános iskolákban	1523 (1518;1527)		
Városi általános iskolákban	1555 (1550;1559)		
Megyeszékhelyi általános iskolákban	1596 (1589;1601)		
Budapesti általános iskolákban	1665 (1656;1675)	Kis városi általános iskolákban	1524 (1516;1533)
8 évfolyamos gimnáziumokban	1786 (1777;1796)	Középes városi általános iskolákban	1575 (1567;1580)
6 évfolyamos gimnáziumokban	1804 (1794;1816)	Nagy városi általános iskolákban	1568 (1558;1578)

A német nyelvből a diákok az országos átlag felett teljesített, azonban a Budapesti általános iskolák és a hat/nyolc évfolyamos gimnáziumok jobb eredményt értek el a kompetencia mérés során.

Az országos eloszlás, valamint a tanulók eredményei a városi általános iskolákban és az Önök városi általános iskolájában



A tanulók képességszintek szerinti százalékos megoszlása



A részletes kimutatásban látható, hogy a tanulóink:

20%-a ért el A1 szint alatti teljesítményt

70%-a ért el A1 szintes teljesítményt

10%-a ért el B1 vagy fölötté lévő teljesítményt

